

# Ne perdez pas le Fil

Événement itinérant pour favoriser le lien social à l' EHPAD

à partir du 1er novembre 2020  
dans les 16 EHPAD du groupe Omeris

Léa Courtin  
DSAA Espace, événementiel et médiation  
Juin 2020



# Qui suis-je ?



## Designer événementiel

Suite à un BAC Littéraire passé en 2012, je pose mes valises à Sablé-sur-Sarthe pour apprendre l'ébénisterie.

Le fil de mon parcours se poursuit à Lyon, où j'ai obtenu un BTS Design de Communication en Espace et Volume.

De fil en aiguille, me voilà bientôt diplômée d'un DSAA Design Événementiel et Médiation.

Ce projet, Ne Perdez pas le Fil est un projet qui rassemble tout ce qui constitue mon profil de designer.

Passionnée de théâtre, raconter des histoires et passer par le récit est l'un des outils que j'affectionne le plus pour construire un projet.

Ma préoccupation autour de cette question d'être « Comme chez soi » a été nourrie au fil du temps par mon double parcours d'ébéniste/designer.

L'ancrage de ce projet en EHPAD est le fruit de plusieurs rencontres opportunes et le reflet d'un engagement personnel.

Très sensible aux univers qui m'entourent, ce projet m'a permis de développer et d'affirmer mon propre univers graphique.



Ne perdez pas le Fil est un générateur de lien social à tricoter soi-même, d'où son nom.

Le projet arrive sous la forme de 4 valises et dure 8 semaines.

Il s'organise en 4 circuits de 4 EHPAD et reste une semaine dans chaque établissement. Le but est de proposer des ateliers ou des dispositifs favorisant parfois la convivialité, parfois l'intimité à travers un récit immersif guidé par 4 personnages fictifs.

Il s'agit d'un projet clé en main, conçu de manière à ce que chaque EHPAD du groupe Omeris puisse se l'approprier et l'adapter à l'espace dont ils disposent et aux capacités de leur résidents.

Tout comme le groupe Omeris, Ne Perdez pas le Fil a pour but d'interroger le sentiment de «Comme chez-soi» à l'EHPAD.

C'est pourquoi le projet est articulé autour de ces 3 mots clés : Hospitalité, Convivialité et Intimité.

Le but étant de préserver et de faciliter le lien social et de tisser des liens entre les résidents.

La métaphore du fil pour construire l'univers du projet semblait évident.

**Ernest à 83 ans, plus jeune il était ébéniste.**

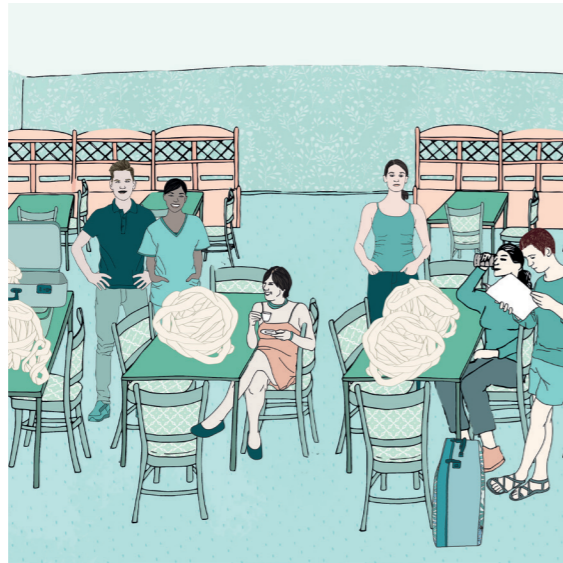
**Suzanne était journaliste et elle a 89 ans.**

**Marcel lui, à 92 ans et avant il était facteur.**

**Violette était couturière et elle vient d'avoir 78 ans.**

**Ensemble, ils viennent poser les valises dans votre EHPAD le temps d'une rencontre.**

# Les étapes de l'événement



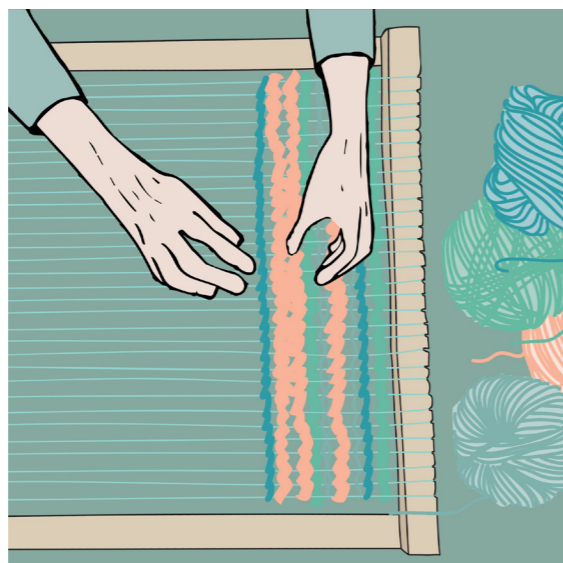
1. Le Filage



2. Poser ses bagages



3. Tisser sa toile



4. Coup de fil



5. Plier bagage



6. Garder le fil tendu

# 1. Le Filage

Le temps de quelques heures, l'équipe Ne Perdez pas le Fil viendra expliquer en détail le déroulé de l'événement aux membres du personnel de l'établissement.

Ce sera l'occasion pour l'ensemble de l'équipe de vivre, eux aussi, l'événement en accéléré.

Chacun pourra alors essayer les différents ateliers comme le tricot géant ou le tissage et expérimenter les dispositifs de l'événement.

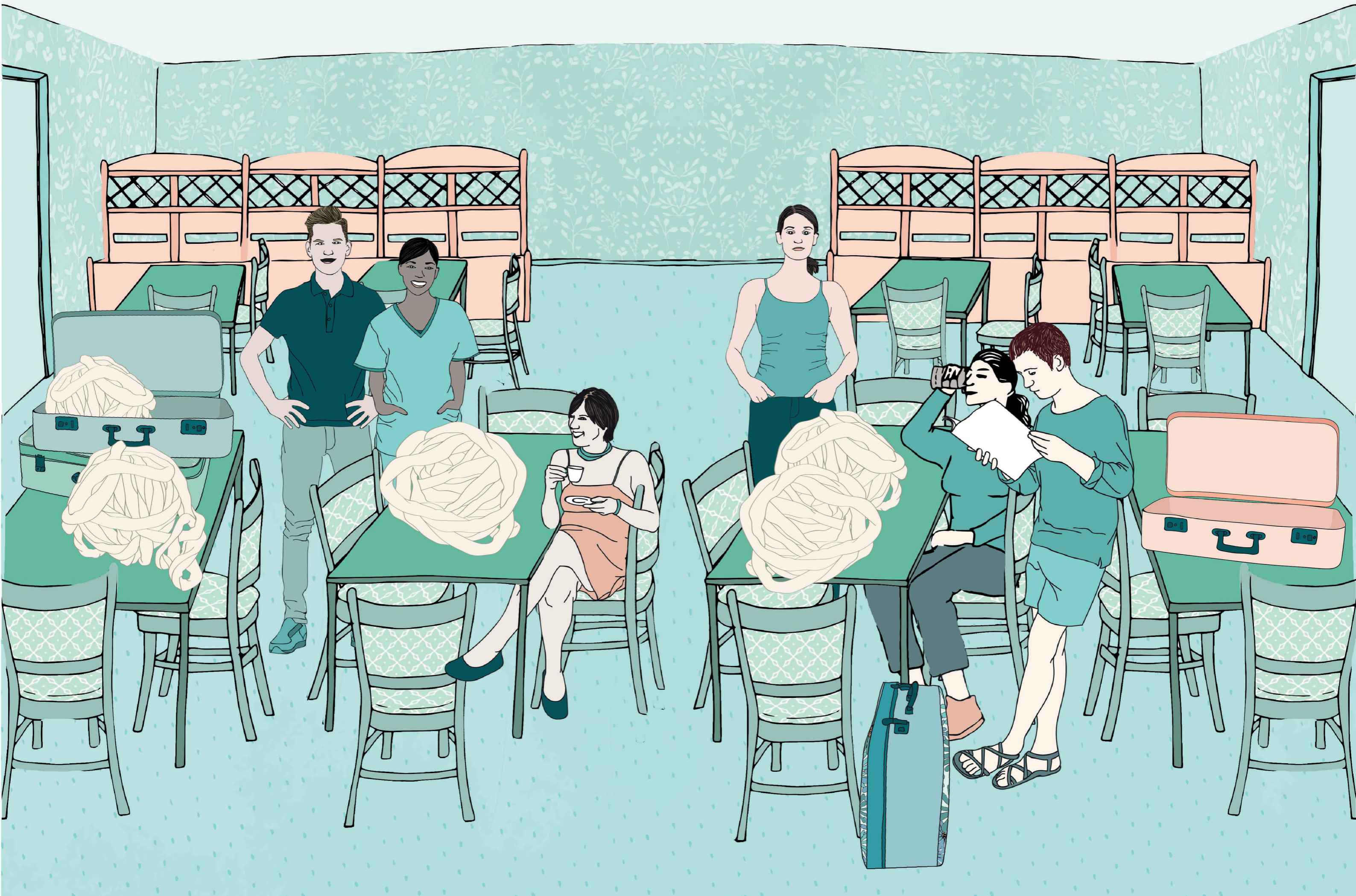
De cette manière, les équipes de l'EHPAD seront en pleine connaissance du projet et pourront aiguiller les résidents dans les différents ateliers.

Le contenu des valises, le programme de l'événement ainsi que les différents modes d'emploi seront également passés en revue et l'un des animateurs de l'établissement sera désigné comme responsable pédagogique du projet. Il sera en lien direct avec un membre de l'équipe Ne Perdez pas le Fil si besoin et mettra en place les valises pour chaque nouvelle étape de l'événement.

Ce temps d'échanges avec l'équipe permettra également de répondre à toutes les interrogations et préparer au mieux l'accueil de ce projet "clé en main".

Le Filage est prévu 2 jours avant l'accueil du projet dans chaque établissement.





# Calendrier

## Parcours n°1

Résidence Sergent Berthet (69)  
le vendredi 6 novembre 2020

Résidence Part-Dieu (69)  
le vendredi 13 novembre 2020

Résidence le 6ème (69)  
le vendredi 27 novembre 2020

Résidence Beth Siva (69)  
le vendredi 11 décembre 2020

## Parcours n°2

Résidence Duquesne (69)  
le vendredi 6 novembre 2020

Résidence Les 4 Fontaines (69)  
le vendredi 13 novembre 2020

Résidence des Canuts (69)  
le vendredi 27 novembre 2020

Résidence le Cercle (69)  
le vendredi 11 décembre 2020

## Parcours n°3

Résidence du Château (69)  
le vendredi 6 novembre 2020

Résidence Joseph Forest (69)  
le vendredi 13 novembre 2020

Résidence du Léman (74)  
le vendredi 27 novembre 2020

Résidence Domaine de Fontfrède (13)  
le vendredi 11 décembre 2020

## Parcours n°4

Résidence Saint-Louis du Golfe (34)  
le vendredi 6 novembre 2020

Résidence les 9 Soleils (63)  
le vendredi 13 novembre 2020

Résidence La Boiserie (45)  
le vendredi 27 novembre 2020

Résidence Le Parc des Mauves (45)  
le vendredi 11 décembre 2020





## 2. Poser ses bagages

L'événement arrive à l'EHPAD sous la forme de 4 valises. Elles sont installées dans le réfectoire où les résidents pourront découvrir les différents temps de l'événement. Le programme sera distribué ainsi que les différents modes d'emploi nécessaires pour participer aux ateliers proposés.

Pour donner corps à cette rencontre, une installation sera déployée dans le réfectoire et restera le temps de l'événement pour que chacun puisse venir la consulter.

Le but de cette étape est d'immerger les résidents dans le récit dans un premier temps.

Mais cette mise en scène de l'arrivée des personnages fictifs avec leurs valises permet surtout d'amorcer cette question de l'arrivée à l'EHPAD qui peut créer une rupture brutale avec l'environnement familial des résidents.

Ce sujet délicat est abordé par le récit de l'arrivée à l'EHPAD des 4 personnages et la manière dont ils l'ont vécu pour inviter également les résidents à s'exprimer sur le sujet.



# Les récits racontés par Marcel

## Dimanche

Pour 1 à 2 personnes - Accès libre

Les résidents feront la rencontre de Marcel, l'un des quatre personnages fictifs qui encadrent la semaine et guideront les différents ateliers.

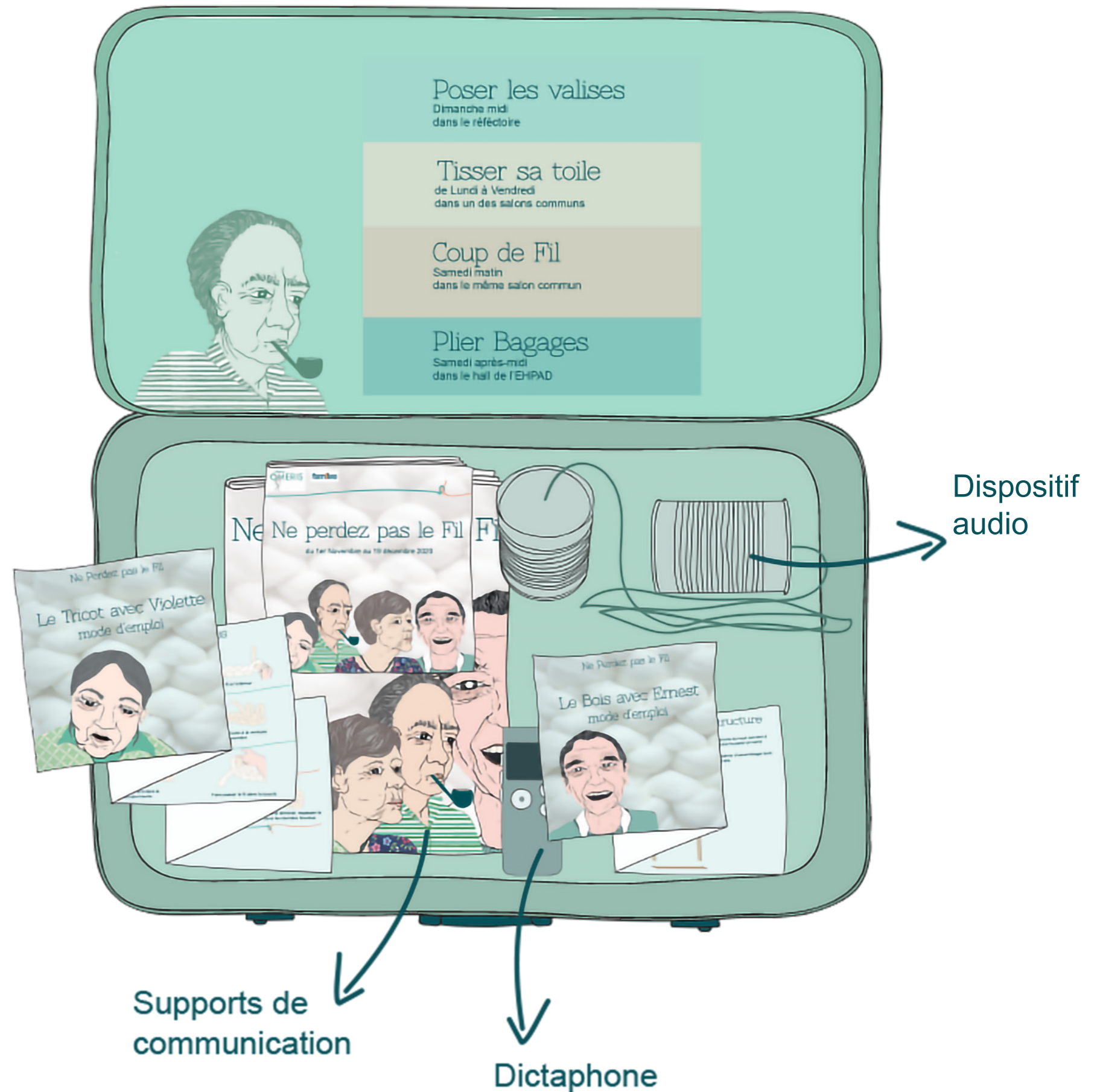
Il racontera son arrivée à l'EHPAD et celles de ces compagnons Violette, Suzanne et Ernest à l'aide du dispositif audio.

« Dans le centre de Lyon Marcel était un personnage emblématique du temps où il assurait encore la livraison du courrier.

A la fois discret et essentiel, Marcel parcourait la ville sur son beau vélo bleu. Quand il a pris sa retraite, ses genoux étaient bien fatigués. Sa femme s'occupait de lui à domicile jusqu'au jour où cela devenait trop lourd à gérer pour elle toute seule. Par amour et sur le conseil du médecin Marcel accepta de rentrer à l'EHPAD. Certains jours Marcel souffre un peu de cette grosse rupture avec sa vie d'avant où il allait de maison en maison apporter le courrier. C'était agréable de connaître tout le monde. A l'EHPAD il a pour l'instant un peu de mal à tisser des liens avec les autres résidents, ils ne partagent pas forcément les mêmes centres d'intérêts.

Alors, il a eu l'idée d'imaginer quelque chose qui permette de créer du lien entre les résidents, investir l'espace.

Violette, Ernest et Suzanne l'ont rejoint ensuite. »





## 3. Tisser sa toile

Un atelier tricot géant et un atelier bois sont installés dans un espace commun de l'EHPAD pour créer des parois en laine. Le but est de créer un espace intime qui servira pour la suite de l'événement.

Le but est de proposer un moment de convivialité aux résidents dans ces espaces communs qui ne sont pas toujours utilisés. Car le fait de faire ensemble une activité manuelle comme le tricot, facilite la discussion.

Les résidents sont acteurs de l'événement puisque c'est eux qui réalisent les parois qui peuvent être utilisées pour cloisonner l'espace et le rendre plus intime.

Elles serviront également de supports d'affichage, permettant ainsi de s'approprier ces espaces communs.

Ces ateliers sont encadrés par Violette et Ernest



## Le textile avec Violette

**de Lundi à Jeudi**  
**de 2 à 5 personnes - Accès libre**

L'atelier commence par le tricot des 4 parois.  
Pour tricoter, prenez une des 4 pelotes présentes dans les valises de Violette et Ernest ou reprenez un tricot déjà commencé.  
Suivez les explications de Violette sur votre mode d'emploi ou écoutez ses instructions grâce au dictaphone intégré à la valise de Violette.

« Avant de prendre sa retraite Violette était couturière. Avec son amie Monique elles tenaient la boutique de retouches et reprise sur la place de la mairie. Ces deux inséparables c'étaient rencontrées sur les bancs de l'école ménagère.  
Monique avait convaincue Violette de la rejoindre à son club de tricot. Il avait lieu tous les mardis soirs chez une des participantes. Elle adorait y participer et discuter de tout et de rien avec les filles du club. Parfois même, elle passait plus de temps à parler qu'à tricoter.  
Mais maintenant avec son arthrite c'est devenu difficile pour elle de tenir les aiguilles et de faire des gestes aussi précis.  
Un jour, sa petite fille Julie lui a fait découvrir le tricot géant et lui apporte des pelotes de temps en temps. La technique est identique au tricot, mais plus besoin d'aiguille et les mouvements sont bien moins minutieux.

Une technique idéale pour fabriquer des parois en laine ! »



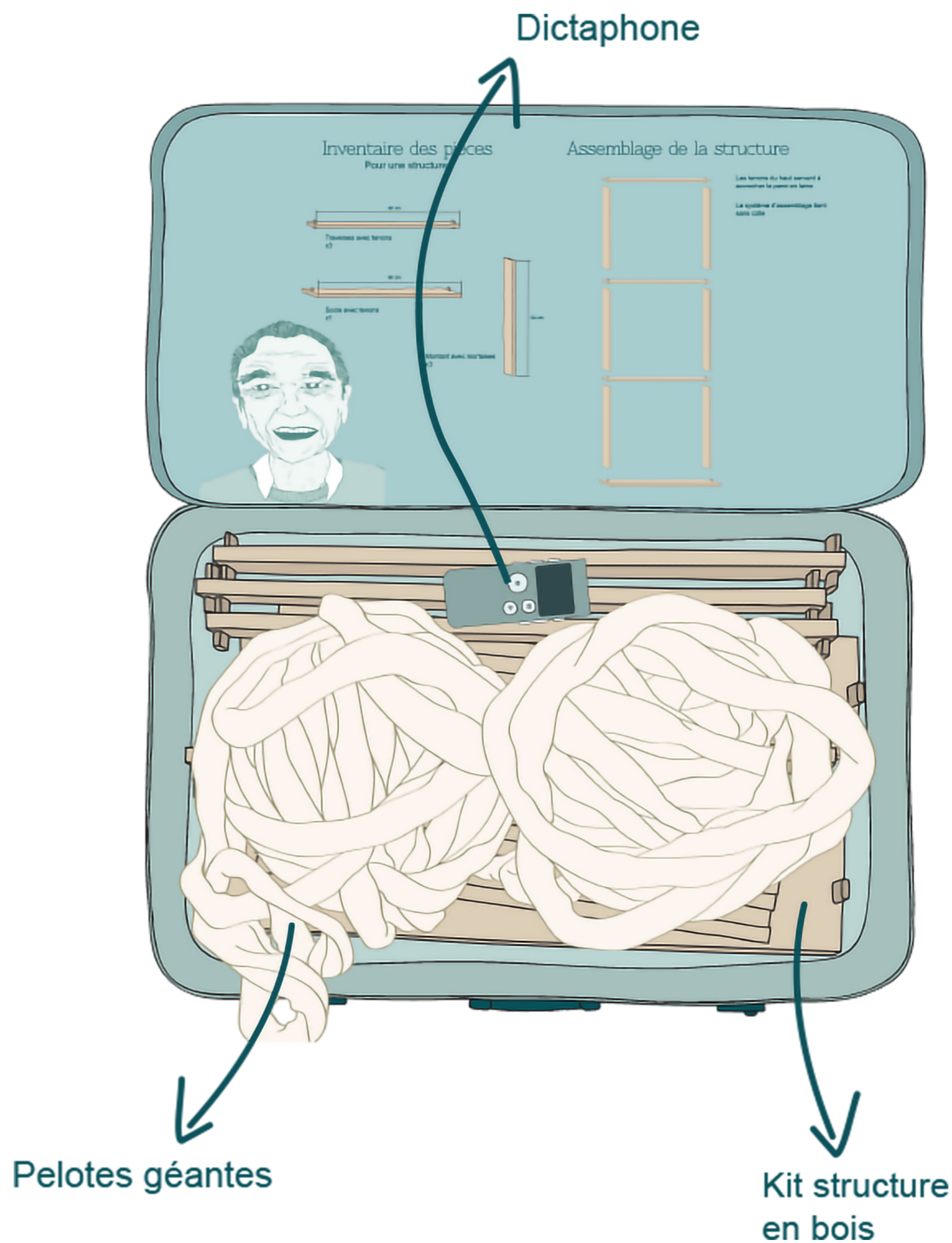
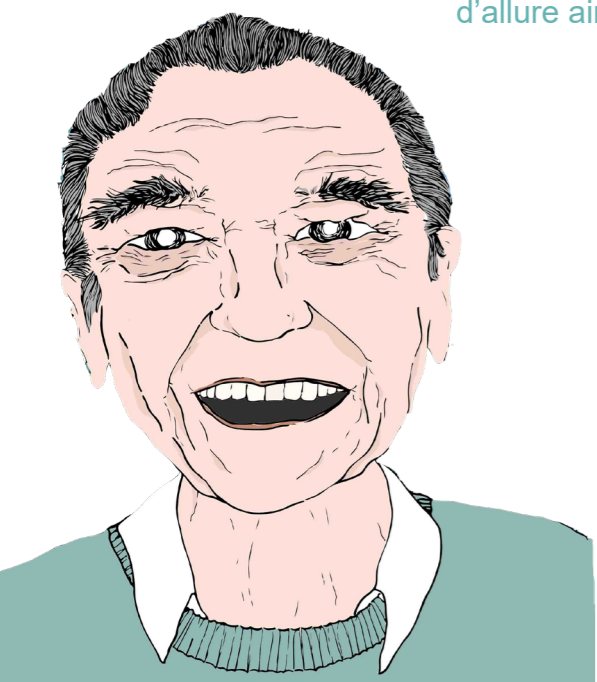


## Le bois avec Ernest

**Vendredi**  
**de 2 à 5 personnes - Accès libre**

Les structures seront montées une fois le tricot terminé.  
Elles arrivent sous forme de kit prêt à assembler.  
Pour monter les 4 structures, suivez les explications d'Ernest sur votre mode d'emploi ou écoutez ses instructions grâce au lecteur audio intégré à la valise d'Ernest.

« Dans le sous sol de sa maison, Ernest s'était installé un superbe atelier. Il passait parfois des heures devant son tour à bois et perdait un peu la notion du temps. Ce qui ne manquait pas de faire râler son épouse. Au moment des repas le bruit des machines couvrait la voix de sa chère et tendre qui l'appelait. En entendant Violette parler de parois en laine, Ernest se demandait comment cela allait tenir. En éternel bricoleur il ne pu s'empêcher de s'en mêler et de lui dessiner des structures en bois. Les parois auront bien plus d'allure ainsi ! »







Ne perdez pas le Fil  
L'association française de la culture  
du fil à coudre  
Le Fil à Coudre  
10 rue de la Harpe  
75001 Paris  
01 42 77 11 11  
www.lefilacoudre.com



## 4. Coup de fil

On utilise les parois en laine pour proposer un moment de discussion plus intime et parler de la vie à l'EHPAD autour d'un métier à tisser.

Ici, le fil est utilisé comme un langage. Chacune des réponses des participants sera traduite sous forme de tissage. Suzanne, ancienne journaliste, guidera les discussions en évoquant ses habitudes au sein de son EHPAD ainsi que celles des 3 autres personnages. Un animateur sera là pour accompagner les résidents dans le tissage de leurs réponses.

Cet atelier contribue ainsi à créer une œuvre collective puisque le tissage sera continué par les 4 EHPAD du parcours. Ce sont l'ensemble des témoignages qui donnera le résultat final.

Dans cet atelier, il s'agit pour les résidents de s'exprimer sur leurs ressentis et leurs habitudes. De s'interroger sur la manière dont ils s'approprient leur nouvel espace de vie. Le dispositif proposé reprend à la fois la métaphore «tisser des liens» mais aussi celle de construire «le fil de l'histoire».



## Discussion avec Suzanne

### Samedi

Pour 1 à 2 personnes à la fois - 15 min par personne

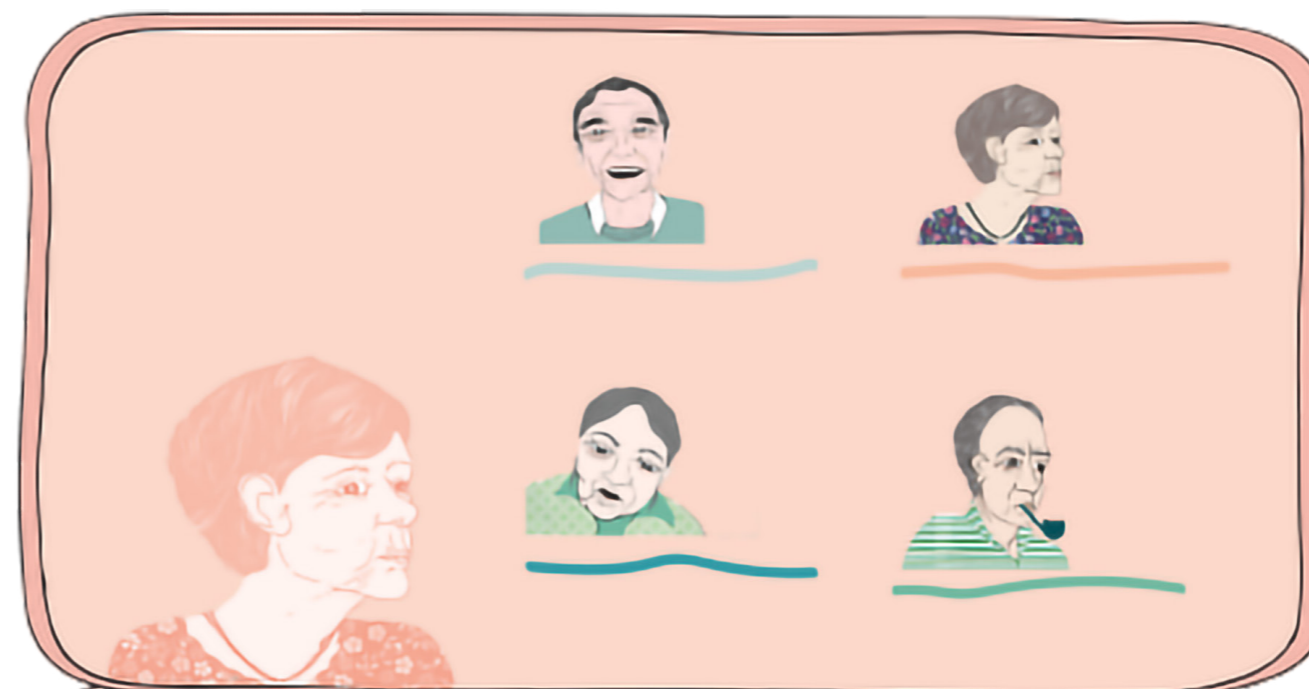
Chaque entretien dure une quinzaine de minutes.

L'animateur lit les récits des personnages fictifs aux résidents qui se trouvent dans la valise de Suzanne et les fait réagir.

En fonction des réponses, cela correspondra à une des émotions des 4 personnages et donc, d'une couleur.

L'animateur créera donc une ligne du tissage avec la couleur qui correspond.

« Suzanne a le journalisme dans la peau. Toute sa vie elle a adoré enquêter sur le moindre petit fait divers et jouer avec les mots pour retranscrire au mieux les sensations du terrain. Depuis qu'elle est arrivée à l'EHPAD elle a troqué sa casquette de journaliste contre une plume de poète. Il y a un temps pour tout n'est-ce pas ? Toutefois lorsque Marcel lui a parlé de réaliser des interviews des résidents elle n'a pas pu lui résister ! Ligne après ligne, Suzanne va tisser et mettre en page les récits des résidents. »



Pelotes

Métier à tisser

Dictaphone  
et support papier



## 5. Plier Bagages

Les valises sont refermées, le tissage repart dans la valise de Suzanne pour qu'il soit continué par l'établissement suivant.

Les parois en laine restent à l'EHPAD. Elles serviront à la fin du parcours. L'ensemble des 4 tissages créés par les 4 parcours sera envoyé à tous les EHPAD participants à la fin de l'événement pour une exposition.

Dans cette dernière étape, l'idée est d'utiliser les personnages qui ont guidés l'ensemble de l'événement comme des «outils» et de passer le relais aux résidents.

### Restitution des Tissages collectifs

L'exposition des tissages collectifs se fera quand l'événement sera terminé, à partir du mois de Janvier.

Cette une exposition itinérante qui fera le tour des 16 EHPAD Omeris. Elle permettra de rendre compte des tissages et de l'ensemble des discussions pendant l'étape "Coup de Fil" qui ont menés à ses résultats.

un catalogue d'exposition fera également la synthèse des témoignages qui ont conduits à ces 4 résultats et pourra être destiné aux nouveaux résidents comme livret d'accueil.



## 6. Garder le fil tendu

### Après l'événement

Les valises repartent mais l'événement est loin d'être terminé.  
Le projet se déplace d'Ehpad en Ehpad.  
Alors pour garder le fil tendu et être informé de l'actualité du projet,  
"Ne perdez pas le fil" vous propose plusieurs supports.

#### Un Journal



Un journal papier sera envoyé toutes les deux semaines aux résidents des 16 EHPAD pour suivre l'évolution des valises dans les différents parcours.

Ce journal sera composé de photos des résidents de l'ensemble des EHPAD réalisant les différents ateliers ainsi que leurs ressentis sur les différentes étapes de l'événement. Pour cela un partenariat sera mis en place avec la plateforme Famileo.

#### Le Parcours de Marcel



Il est également possible de suivre l'actualité de l'événement dans la rubrique «Parcours de Marcel» sur notre site internet. Cette carte interactive permet d'avoir une vision globale sur l'événement. A chaque étape, elle sera enrichie de photos et témoignages de résidents qui viennent de vivre l'événement.

# Les partenaires

The logo for 'famileo' features the word in a bold, blue, lowercase sans-serif font. The letter 'i' is replaced by a stylized orange figure of a person with arms raised.

Famileo est un service en ligne permettant aux personnes âgées de recevoir des nouvelles de leurs proches sous forme de gazettes, livrées dans les maisons de retraite ou à domicile.

The logo for 'Réseau OMERIS' features the word 'Réseau' in a teal, sans-serif font above the word 'OMERIS' in a larger, bold, teal, sans-serif font. A stylized, grey, muscular figure is integrated into the letter 'O', appearing to be in a dynamic, athletic pose.

Réseau OMERIS – Maintien à domicile personnalisé, services à la personne et Maisons de retraite pour personnes âgées valides ou dépendantes.

The logo for 'premices and co' consists of the text 'premices and co' in a bold, black, lowercase sans-serif font, enclosed within a thin black rectangular border.

Premices and co est une agence de design spécialisée dans l'économie circulaire et l'éco-conception.

Elle est en charge de la fabrication des structures en bois et récupérera également l'ensemble des matériaux utilisés à la fin de l'événement.



# Ne perdez pas le Fil

Léa Courtin  
DSAA Espace, événementiel et médiation  
Juin 2020